

MEMÒRIA ARQUEOLÒGICA DE LA INTERVENCIÓ
EFFECTUADA ALS CARRERS DE TANTARANTANA,
2-32, PLAÇA DE SANT AGUSTÍ, 1-2, ASSAONADORS,
2-26, 19-35, CECS DE SANT CUGAT, 12 I FLASSADERS,
2-6 (BARCELONA, BARCELONÈS)

Codi MHCB: 107/05

Data intervenció: 18 de maig-23 de juny de 2005

30 de juny-22 de juliol de 2005

Eva Orri Terrado

Barcelona, febrer 2008

ÍNDEX

- 1. FITXA TÈCNICA**
- 2. INTRODUCCIÓ**
- 3. ENTORN GEOLÒGIC I GEOGRÀFIC**
- 4. NOTÍCIES HISTÒRIQUES I INTERVENCIONS ANTERIORS**
- 5. MOTIVACIONS I OBJECTIUS DE LA INTERVENCIÓ**
- 6. METODOLOGIA**
- 7. DESCRIPCIÓ DE LES TROBALLES**
- 8. CONCLUSIONS**
- 9. BIBLIOGRAFIA**
- 10. REPERTORI ESTRATIGRÀFIC**
- 11. DOCUMENTACIÓ GRÀFICA**
 - 11.1. Documentació fotogràfica**
 - 11.2. Documentació planimètrica**

1. FITXA TÈCNICA

NOM DE LA INTERVENCIÓ	C/ Tantarantana, 2-32, plaça de Sant Agustí, 1-2, C/ Assaonadors, 2-26, 19-35, C/ Cecs de Sant Cugat,12 i C/ Flassaders 2-6. Barcelona
UBICACIÓ	Barri de Sant Cugat del Rec (Districte de Ciutat Vella) Barcelona.
COORDENADES UTM Fus31N amb Datum ED50 (UB/ITC)	Cantonada C/ Tantarantana-C/ Assaonadors:X: 431668 Y: 4582179 Z: 4,20 m.s.n.m.
CONTEXT	Zona urbana
TIPUS D'INTERVENCIÓ	Preventiva terrestre
CLASSE D'ACTIVITAT	Control i excavació
DATES D'INTERVENCIÓ	18 de maig-22 de juliol de 2005.
PROMOTOR	FECSA-ENDESA
EQUIP TÈCNIC	Direcció: Eva Orri Terrado

2. INTRODUCCIÓ

Amb motiu de les obres de reforç de la xarxa elèctrica previstes per la companyia **FECSA-ENDESA** (núm. d'obra: 109470), i portades a terme per l'empresa **ESPELSA** al C/ Tantarantana, Plaça de Sant Agustí, C/ Assaonadors, C/ Cecs de Sant Cugat i C/ Flassaders de Barcelona, i donat que aquest indret s'inclou en una zona d'interès arqueològic i d'alt valor històric es va prendre la decisió d'efectuar una intervenció arqueològica preventiva simultàniament a la realització de les obres. Aquest control arqueològic va ser encarregat a l'empresa **ATICS S.L.**, sota la direcció tècnica de l'arqueòloga **Eva Orri Terrado**, amb la supervisió del **Servei d'Arqueologia del Museu d'Història de la Ciutat de l'Ajuntament de Barcelona**, amb el propòsit de descobrir i documentar les possibles restes conservades.

Aquesta actuació urbanística, que preveia la realització d'una rasa de canalització de 460 metres per tal d'efectuar una estesa de cable subterrani a la vorera i calçada dels carrers, es va dur a terme entre els dies 18 de maig i 22 de juliol de 2005.

3. ENTORN GEOLÒGIC I GEOGRÀFIC

La present intervenció arqueològica s'ubica a la zona coneguda popularment com a barri de Sant Cugat del Rec de Barcelona, dins el districte de Ciutat Vella.

El terme municipal de la ciutat es troba conformat per la plana que delimiten pel S i pel N respectivament, els rius Llobregat i Besòs, amb els seus respectius deltes. El costat NW es troba delimitat per la serra de Collserola, pertanyent a la Serralada Litoral, i que té com punt dominant el Tibidabo; als seus peus trobem altres turons de menor rellevància com ara el turó de la Rovira, el turó de la Peira, el del Carmel i el del Putxet, entre d'altres. Finalment, la mar Mediterrània delimita la plana pel SE.

En aquesta plana quasi completament urbanitzada avui, es destaquen unes zones clarament diferenciades:

El nucli antic, actual districte de Ciutat Vella, que restà emmurallat fins a mitjans del s. XIX. Proper a la mar, està dominat en el seu costat sud pel gran promontori de Montjuïc, que s'aixeca suaument sobre el pla i cau brusquement sobre la mar, facilitant així la defensa del litoral. En aquesta zona hi podem diferenciar tres àrees:

Un nucli central, sobre l'anomenat Mons Taber . Fou sobre aquest petit puig calcari on es va establir la primigènia ciutat romana que més tard donaria lloc a l'actual Barcelona, la Colonia Iulia Augusta Faventia Paterna Barcino.

Al voltant d'aquest nucli central trobem tot un seguit de petites viles que es van formar en època medieval, dins el perímetre de les muralles aixecades al s. XIII. Aquestes viles noves són els actuals barris coneguts amb els noms de les esglésies que els centralitzen: del Pi, de Santa Anna, de Santa Maria del Mar, de la Mercè i de Sant Pere.

Els darrers sectors del nucli antic de la ciutat, és a dir, la Rambla i el Raval, començaren a ser urbanitzats quan quedaren inclosos dins del tercer recinte fortificat, que es bastí al llarg de la segona meitat del s. XIV.

Una sèrie de petits nuclis de poblament més densos, antics pobles forans creats a l'entorn de la ciutat, sense possibilitat d'aproximar-se a la

Barcelona emmurallada per evidents raons estratègiques. No serà fins a darreries del s. XIX, una vegada enderrocades les muralles, que aniran essent annexionats a la ciutat; així, serà Sarrià la darrera de les vil·les incorporades a la ciutat, ja a principis del s. XX.

Una àmplia zona quadriculada, de carrers amples, planificada a la segona meitat del s. XIX (l'Eixample del pla Cerdà), quan caigueren les muralles medievals que impedièn el creixement urbanístic de la ciutat. L'Eixample va representar la unió entre la Barcelona vella i els municipis del Pla (que, com ja hem dit, acabarien formant part de la ciutat a partir de la fi del segle).

La zona on es realitza aquesta intervenció s'ubica en un sector de Ciutat Vella proper al nucli primigeni de Barcelona, un indret amb terrenys quaternaris, situat entre els antics cursos d'aigua de les rieres que transcorrien per l'actual avinguda de Portal de l'Àngel i per la Riera de Sant Joan.

4. NOTÍCIES HISTÒRIQUES I INTERVENCIONS ANTERIORS

La zona intervinguda va formar part del *suburbium* o àrea de terreny íntimament lligada a la *Colonia Iulia Augusta Faventia Paterna Barcino*, fundada en època d'August.

És possible, en aquest sentit, que l'àrea on s'ha realitzat el seguiment fos ocupada per vil·les (se n'han documentat restes o indicis a la plaça d'Antoni Maura, a l'avinguda Francesc Cambó i al carrer de Montcada¹), així com també és probable que formés part de la o les necròpolis tardoromanes que s'han documentat àmpliament a l'entorn de la ciutat, especialment a banda i banda dels carrers dels Carders i dels Corders (que corresponen, juntament amb el carrer de la Bòria, pel sud-oest, i amb el del Portal Nou, pel nord-est, al traçat del ramal de la Via Augusta que connectava *Barcino* amb el Maresme i el Vallès i que desembocava al *cardo maximus* de la ciutat pel nord-est) i fins i tot a la mateixa confluència dels carrers dels Carders i dels Corders i a la placeta d'en Marcús (al Museu d'Història de la Ciutat es conserven alguns materials de tombes de *tegulae* i àmfora que procedeixen d'aquests indrets)².

La urbanització pròpiament de la zona intervinguda, però, no es va produir fins segles més tard, originada en un context marcat per l'augment de la producció agrícola, per les últimes fases de la conquesta dels comtats catalans, per l'enfortiment dels contactes amb el món occità i per l'inici de l'expansió comercial mediterrània. Tots aquests factors col·laboraren a un desenvolupament comercial i artesà que, sumat a la densificació de l'interior del clos emmurallat d'època romana, va provocar l'aparició de *vilanoves* al voltant de la ciutat a la darreria del segle X, durant el segle XI i al llarg del segle XII³.

Els nous nuclis de població nasqueren en centres d'atracció pròxims a la ciutat. Per exemple, a l'entorn del mercat que se celebrava al peu de la porta oriental de la muralla aparegué el *burgus* o Vilanova del Mercadal, també anomenada Bòria (segle X), al voltant de l'aqüeducte romà en ruïnes s'originà

¹ GRANADOS, 1991, pàg. 158-159.

² HURTADO, MESTRE i MISERACHS, 1995, pàg. 38, 50 i 51; PUIG, 1999, pàg. 267-268.

³ GARCIA i GUÀRDIA, 1986, fig. 4 i 5; MARSINACH, 1989, pàg. 120.

la Vilanova dels Arcs (segle X), i a prop d'edificis religiosos nasqueren d'altres vilanoves, com la de Santa Maria de les Arenes (segle X), o bé la de Santa Maria del Pi, la de Sant Cugat o la de Sant Pere (totes elles del segle XI).⁴ La intervenció arqueològica de la present memòria s'ha portat a terme precisament en la zona ocupada per la Vilanova de Sant Cugat.

Aquesta Vilanova, també anomenada Bòria de Sant Cugat⁵, va créixer al voltant de l'església de Sant Cugat del Rec (erigida el 1023 pel canonge Guislabert, més tard bisbe de Barcelona⁶) i seguint el traçat de la Via Francisca o Francesca, antiga Via Augusta⁷. La situació de l'església a tocar d'aquesta via de comunicació va fer que sovint fos anomenada Sant Cugat del Camí, si bé va rebre també el nom de Sant Cugat del Forn per la presència al seu costat d'un forn de la ciutat⁸ i de Sant Cugat del Rec per la proximitat al Rec Comtal, un canal ja existent l'any 964 que duia les aigües del Besòs des de Montcada fins al peu de les muralles de Barcelona i fins a la mar (havia estat construït a iniciativa del comte Miró I de Barcelona aprofitant molt probablement el traçat i potser restes d'un dels antics aqüeductes romans)⁹.

El desenvolupament de les diverses vilanoves al voltant de la ciutat va comportar la necessitat de construir un nou recinte emmurallat per a protegir-les ja que la muralla romana havia quedat sobrepassada pel creixement demogràfic. No obstant això, es coneix l'existència d'alguns portals previs a l'edificació de la nova fortificació: és aquest el cas, entre d'altres, del portal del Pont d'en Campderà (documentat l'any 1255), que estava situat aproximadament allà on avui hi ha la plaça de Sant Agustí Vell, un dels indrets on era previst dur a terme la present intervenció¹⁰.

El perímetre de la nova muralla, que es començà a construir a la darrera del segle XIII, aproximadament pujava Rambla amunt, girava a la plaça de Catalunya en direcció a la plaça d'Urquinaona, continuava fins al passeig de

⁴ GARCIA i GUÀRDIA, 1986, pàg. 12 i fig. 4 i 5; GUÀRDIA i GARCIA, 1992, pàg. 41.

⁵ AA. VV. 1969-1980, vol. 3, pàg. 732, entrada "Bòria, la".

⁶ AA. VV. 1969-1980, vol. 13, pàg. 209, entrada "Sant Cugat del Rec".

⁷ FABRE i HUERTAS, 1977, pàg. 164; HURTADO, MESTRE i MISERACHS, 1995, pàg. 71.

⁸ AA. VV. 1969-1980, vol. 13, pàg. 209, entrada "Sant Cugat del Rec".

⁹ AA. VV. 1969-1980, vol. 10, pàg. 116, entrada "Miró I de Barcelona"; FABRE i HUERTAS, 1977, pàg. 178; GARCIA i GUÀRDIA, 1986, pàg. 12.

¹⁰ CUBELES i PUIG, 2005, pàg. 55-56.

Sant Joan pel carrer de Trafalgar i, des d'aquí, baixava fins al parc de la Ciutadella¹¹. La Vilanova de Sant Cugat va ser englobada amb el tram construït entre 1286 i 1295 i amb el tram començat el 1358.¹²

Entre el segle XIII i XIV, també, es fundaren els que serien els dos grans convents de la zona: el de Santa Caterina (1219) i el de Sant Agustí (1309).¹³

La divisió administrativa medieval de la ciutat de Barcelona en quatre quarters (una divisió administrativa del tot artificial, que no tenia en compte ni els barris, ni les divisions parroquials –Sant Cugat, precisament, fou església parroquial–, ni els espais funcionals ni les segregacions ètniques o socials, però que gaudia d'una llarga tradició¹⁴), dividia l'antiga Vilanova de Sant Cugat entre el quarter de Sant Pere i el de Mar (els carrers de la Bòria, dels Corders, dels Carders i del Portal Nou actuaven de frontera entre els dos).¹⁵

No obstant això, el barri de Sant Cugat presentava una sèrie d'especificitats, com el fet que al voltant de l'eix format pel carrer de la Bòria, dels Corders i dels Carders es van anar concentrant serveis de transport (alfòndecs, traginers, hostals) i de correus (en aquest sentit, cal dir que la capella romànica de la Mare de Déu de la Guia, anomenada comunament d'en Marcús i construïda cap a l'any 1180, es convertí en seu de la Confraria dels Correus a Cavall).¹⁶

Ahora, la proximitat del Rec Comtal va anar atraient a l'antic quarter de Sant Pere (i també al conjunt del barri de Sant Cugat) la instal·lació d'indústries relacionades amb l'aigua, molt presents a l'àrea durant els segles XVI i XVII. En trobem el record en el nom de carrers com el dels Assaonadors, el de la Blanqueria, el dels Carders, el dels Corders, el dels Cotoners, el de la plaça de la Llana o el de les Basses de Sant Pere¹⁷; així mateix, d'altres carrers han perdut antics noms relacionats amb l'adobatge de les pells (per exemple el carrer de la Bòria, que s'havia anomenat de la Pellisseria, la plaça de Sant

¹¹ CUBELES i PUIG, 2005, pàg. 58.

¹² HURTADO, MESTRE i MISERACHS, 1995, pàg. 120-121.

¹³ GARCIA i GUÀRDIA, 1986, pàg. 15 i 22, fig. 6 i 8.

¹⁴ GUÀRDIA i GARCIA, 1992, pàg. 47.

¹⁵ HURTADO, MESTRE i MISERACHS, 1995, pàg. 120.

¹⁶ AA. VV. 1969-1980, vol. 3, pàg. 732, entrada "Bòria, la"; BANKS, 1992, pàg. 50 i 52.

¹⁷ FABRE i HUERTAS, 1977, pàg. 165 i 182.

Agustí Vell, que havia rebut també el nom de plaça de la Blanqueria, o el cas del carrer dels Cecs de Sant Cugat, que havia dut el nom dels Pergaminers¹⁸).

Aquesta tradició artesana tèxtil i la presència del Rec feren que durant la segona meitat del segle XVIII s'instal·lessin a la zona gran quantitat de fàbriques d'indianes, malgrat que inicialment no van ocupar edificis que els anessin destinats específicament, sinó que es realitzaren reformes i ampliacions dels edificis d'habitatges per a encabir-hi els nous processos industrials. La mancança d'espai al barri, però, en un context d'augment demogràfic i densificació a la ciutat, jugaren a favor del barri del Raval, que tenia més espais lliures. D'aquesta manera, va ser allà on aparegueren les primeres tipologies específicament fabrils i, ja a finals del segle XVIII i al segle XIX, es tendiria a desplaçar-hi les indústries.¹⁹

Durant el segle XIX i primeria del segle XX, el barri de Sant Cugat va ser objecte de grans canvis que en modificaren en bona part la fesomia: el procés de conversió, que ja venia del segle XVIII, dels antics cementiris parroquials en places públiques²⁰; els decrets de desamortització de la primera meitat del segle XIX, la política d'obrir nous carrers més amples i rectes a la ciutat antiga (carrer de la Princesa, entre 1851 i 1853, i la Via Laietana, entre 1908 i 1913²¹), la destrucció d'edificis religiosos durant la Setmana Tràgica i als inicis de la guerra civil (és el cas, justament, de l'església de Sant Cugat del carrer dels Carders), entre d'altres.

Tenint en compte la notable quantitat d'excavacions arqueològiques que s'han portat a terme a l'àrea, citarem únicament aquelles que considerem més rellevants per l'interès de les restes exhumades o bé per la proximitat (tant temporal com espacial) a la intervenció efectuada.

Durant l'any 1993, es va portar a terme un estudi històric i arqueològic a l'antic convent de Sant Agustí, en el context d'un projecte de creació d'un

¹⁸ AMADES, 1984, pàg. 704.

¹⁹ GARCIA i GUÀRDIA, 1986, pàg. 69.

²⁰ Pel que fa als cementiris parroquials, el 1775 Carles III va ordenar suprimir-los a l'interior de les grans urbs i es construí el Cementiri Nou a la platja de la Mar Bella; el 1816 s'ordenà que els de dins de les ciutats fossin empedrats (FABRE i HUERTAS, 1977, pàg. 175; GARCIA i GUÀRDIA, 1986, pàg. 77-78 i 81).

²¹ El desembre de 1913 es va enderrocar l'última illa de cases que impedia la visualització completa del solar de la futura Via Laietana (AA. VV., 2001, pàg. 61, 63 i 156).

Centre de Formació Ocupacional de Restauració i Hosteleria. En aquesta primera intervenció es van localitzar diverses estructures del convent que van permetre reconstruir-ne parcialment la seva evolució estructural des de la creació, al segle XIV²². Els anys 1994 i 1996 es va efectuar el seguiment arqueològic de la primera fase de les obres de consolidació i restauració, amb els següents resultats: durant la intervenció de 1994 es va confirmar la conservació en el subsòl de gran part de les plantes dels dos claustres, mentre que a la de 1996 es van documentar diverses estructures pertanyents a l'antic convent i una àrea d'enterraments molt densa al pati del claustre gòtic, probablement tots ells de darrerria del segle XVII o inicis del XVIII²³.

Després d'una primera intervenció en què es van localitzar dos enterraments amb coberta de lloses de pedra, durant el 1997-1998 es va excavar al solar del núm. 7 del carrer del Comerç. Es documentà un total de vint tombes de l'alta edat mitjana (segles VIII-IX), diverses estructures del barri de la Ribera (segle XIV-XVIII), nivells d'enderroc i anivellament corresponents a l'Esplanada (segles XVIII-XIX) i, finalment, restes d'edificis que confirmen la reconstrucció del barri a partir de la segona meitat del segle XIX.²⁴

L'any 1998 s'intervingué altra vegada a l'antic convent de Sant Agustí, si bé en una zona molt reduïda. Es van posar al descobert estructures corresponents a reformes realitzades durant època moderna.²⁵

Amb motiu d'unes feines de rebaixos i moviments de terres al carrer Fonollar, núm. 13, l'any 1998 s'hi va portar a terme una intervenció de control arqueològic. Al sud del solar es va realitzar un sondeig manual en què es documentaren diferents fases d'ocupació (un estrat i una possible sitja romana; dos murs i uns nivells medievals que amortitzaven un retall del segle XIV; i, finalment, diverses estructures modernes). En la zona del nord del solar, que ja es va trobar rebaixada, es van localitzar estructures i nivells d'època romana,

²² GRANADOS, 1993.

²³ BACARIA i PAGÈS, 1997.

²⁴ MARTÍN, [1997 o post.]; VILA, 1999.

²⁵ FÀBREGAS, [1998 o post.]

inclosos un enterrament de *tegulae* a doble vessant i les restes d'un possible forn.²⁶

La troballa d'aquest enterrament romà va generar una excavació arqueològica l'any següent. En aquesta nova intervenció es van documentar diversos moments d'ocupació d'època romana tardana (un nivell de terraplenament de la segona meitat del segle IV d. C., una necròpolis posterior a aquest terraplenament, una anivellació del terreny que amortitzava la zona com a necròpolis i un gran retall, potser per extreure argila), així com un pou baixmedieval i un nivell de terraplenament del segle XVIII.²⁷

Després d'haver-hi efectuat sondejos a finals de 1997 i principis de 1998, l'any 1999 es va iniciar l'excavació del solar de l'antic mercat de Santa Caterina, motivada per les obres de remodelació de l'edifici del mercat. L'extensa intervenció arqueològica, que va proporcionar gran quantitat d'informació, va permetre establir set fases històriques bàsiques: ocupació del bronze inicial, centre productor ceràmic de l'època altimperial romana, necròpolis tardoromana, ocupació altmedieval, primeres fases d'urbanització medieval, convent de Predicadors de Santa Caterina i, finalment, mercat de Santa Caterina.²⁸

Durant l'any 2001, es va portar a terme una intervenció al núm. 5 del carrer d'en Boquer, a causa d'unes obres a la finca que comportaven rebaixos de terra. Es va documentar un mur anterior al segle XV (potser de perímetre d'una propietat) i diverses comparticions i reordenacions de la finca d'època moderna.²⁹

També l'any 2001, es va realitzar una excavació arqueològica al núm. 1 bis del carrer Tiradors de Barcelona que va permetre la localització d'unes estructures pertanyents a una adoberia de mitjan segle XIX, consistents en dos grans dipòsits amb planta circular i un col·lector.³⁰

²⁶ PIERA, [1998 o posterior].

²⁷ FÀBREGAS, 2002.

²⁸ HUERTAS i MORER, 1999; AGUELO, HUERTAS i PUIG, 2005, pàg. 12.

²⁹ FLORENSA, 2002.

³⁰ SIMON, 2005, pàg. 126-127.

La construcció d'un edifici d'habitatges va generar l'excavació en extensió, durant l'any 2003, del solar núm. 2-4 de la plaça de Sant Agustí Vell, en què es documentaren gran quantitat d'estructures d'entre el segle XIV i el XX. La major part de les restes corresponien a un important complex industrial, que va tenir el seu màxim moment de producció entre els segles XIV i XVI. Destaquen cinc estructures de forn diferenciades, diverses cubetes de decantació i instal·lacions hidràuliques.³¹

Amb motiu de la rehabilitació de l'edifici, encarregada per a ubicar-hi la Fundació Subirachs, durant els anys 2003 i 2004 s'efectuà una intervenció al solar núm. 21 del carrer de la Princesa / núm. 8-12 del carrer Boquer. En el transcurs de l'excavació s'identificaren diverses estructures d'un taller de ceràmica d'entre el segle I i el IV d. C., inclòs un forn de planta circular, amb diverses amortitzacions i reformes; així mateix, es localitzaren pous i sitges d'època altmedieval i les restes de quatre edificis baixmedievals, que van ser objecte de modificacions al llarg del temps fins al segle XIX.³²

L'any 2004, es va realitzar una excavació extensiva al solar núm. 39-41 del carrer dels Carders, on es localitzaren enterraments corresponents a una necròpolis tardoantiga, per sota d'un edifici medieval (segles XIII-XIV). Així mateix, es va documentar una gran reforma entre els segles XVII i XVIII i la construcció d'estructures relacionades amb la producció, emmagatzematge i elaboració de líquids cap a la darrerria del segle XVIII i principis del segle XIX.³³

D'altra banda, durant l'any 2001³⁴ i també durant el 2004³⁵, es portaren a terme diverses intervencions a l'entorn del mercat de Santa Caterina i a l'avinguda Francesc Cambó (carrers d'en Giralt el Pellisser, de Colomines, de la Flor de Lliri, de Sant Jacint, de les Freixures, de Semoleres i plaça de Santa Caterina). Les restes documentades en ambdues intervencions es poden resumir en quatre grans blocs. D'època tardoromana, es va documentar part de la necròpolis establerta en aquesta zona, així com retalls, que mostraren l'existència de certa activitat agrícola a l'indret. D'època altmedieval, van aparèixer un seguit

³¹ Excavació dirigida per Josep Font i Piqueras (MIRÓ, 2005, pàg. 137).

³² Excavació dirigida per Joan Casas i Blasi (MIRÓ, 2005, pàg. 138).

³³ Excavació dirigida per Esteve Nadal i Roma (MIRÓ, 2005, pàg. 142).

³⁴ BORDAS i TORRES, 2006.

³⁵ ALCUBIERRE, CAMARASA, FERRER, HINOJO, MATAS, MEDINA, PIERA, ORRI, SÁNCHEZ i SUAÚ, 2005.

d'estructures relacionades amb la formació d'un dels ravals de la ciutat. En aquest sentit, es va registrar una zona de producció artesanal, així com àrees residencials amb grans espais dedicats a l'horta i l'agricultura. Pel que fa a època baixmedieval, es van delimitar evidències de la trama urbana a la zona. Concretament, es localitzaren les restes corresponents a dos casals gòtics. En època moderna el parcel·lari va seguir, a grans trets, la morfologia i orientació d'èpoques precedents. Sí que es va produir, no obstant això, un procés de reparcel·lació i divisió dels grans casals medievals.

5. MOTIVACIONS I OBJECTIUS DE LA INTERVENCIÓ

Arrel de les obres efectuades per l'empresa **FECSA-ENDESA**, per tal de realitzar una estesa de cable i reforçar la xarxa elèctrica, es va creure necessari fer un seguiment arqueològic amb l'objectiu de documentar i recuperar les possibles restes patrimonials que poguessin veure's afectades per l'actuació urbanística així com obtenir la màxima informació possible de l'àrea afectada per tal de complementar els estudis realitzats fins a l'actualitat. En aquest sentit, s'ha de tenir en compte que:

- L'àrea es troba dins d'una de les zones pertanyents al *suburbium* de la ciutat romana.
- Hi ha documentada la presència d'una necròpolis tardoromana a l'entorn.
- Forma part d'un dels primers eixamples formats en època medieval fora de les muralles romanes.
- La zona es troba propera a una via d'entrada a la ciutat en època romana i medieval.

6. METODOLOGIA

La present intervenció preveia l'obertura de la vorera i calçada del carrer mitjançant 7 rases. Per la realització d'aquestes es va procedir a l'obertura de la pavimentació del carrer, mitjançant un martell pneumàtic, per trencar i aixecar el paviment i la capa de preparació de formigó, i posteriorment l'extracció del contingut de la mateixa amb un procediment manual i mecànic, utilitzant pic i pala i l'ajuda d'una màquina Bobcat per tal de buidar la rasa en alguns punts concrets.

El procediment utilitzat a l'hora de practicar la rasa ha estat el d'obrir, tancar i reposar el paviment de la vorera dels diversos trams de rasa progressivament, un cop col.locat el tub del cablejat.

La metodologia arqueològica aplicada ha estat la basada en el mètode de registre utilitzat per E.C. Harris (1979) i per A. Carandini (1981). Es tracta de registrar objectivament els elements construïts i estrats que s'identifiquen, realitzant una numeració correlativa d'aquests, sota el nom "d'Unitat Estratigràfica" (U.E.) que individualitza els uns del altres. Cada U.E es registra en una fitxa on s'indica la ubicació en el jaciment, les seves característiques físiques, i la posició física respecte a les altres unitats estratigràfiques amb les que es relaciona.

Aquest mètode també inclou la realització de material gràfic, format per la documentació fotogràfica dels treballs realitzats i plantes i seccions en el cas que s'escaigui. La documentació gràfica consta també d'un plànol topogràfic amb la situació de la rasa dins de la xarxa urbana actual del districte de Ciutat Vella.

7. DESCRIPCIÓ DE LES TROBALLES

El dia 18 de maig de 2005 van començar les tasques de renovació de la xarxa elèctrica, a partir de la canalització en rasa i instal·lació subterrània de tubs que substituïrien els antics serveis. En primer lloc, cal esmentar que, si bé la intervenció arqueològica preventiva de què presentem la memòria s'havia de desenvolupar als carrers de Tantarantana, 2-32, 15-39, Assaonadors 2-26, Cecs de Sant Cugat, 12, Flassaders, 2-6 i Plaça Sant Agustí, 1-2, en realitat es va perllongar amb l'obertura de 3 rases més practicades als carrers de Montcada, 1, Placeta d'en Marcús, de la Princesa, 37-47 i d'en Boquer, 14. Esmentar també que la rasa practicada al carrer del Assaonadors es va estendre fins al núm. 42, i que la rasa prevista a la plaça de Sant Agustí Vell no va ser oberta en aquesta intervenció. Així doncs, aquesta instal·lació s'ha realitzat a partir de l'obertura de 7 rases a la vorera i calçada del carrer. (Fig.1 i 2).

Si bé s'efectuaren cales de comprovació prèviament a l'excavació de les rases, aquestes foren englobades pel recorregut de les mateixes. En conseqüència, s'ha considerat les cales de comprovació com a part integrant de les rases i no se n'ha fet esment diferenciat.

Tot i tractar-se d'una mateixa rasa, per tal de fer més fàcil la documentació de l'estratigrafia, el material arqueològic, i les possibles estructures que ens poguessin aparèixer, vàrem assignar diferents números d'UE als diferents trams de la mateixa, depenent de l'amplada i fondària que assolía i dels diferents carrers pels que transcorria.

En total s'han obert 7 rases, les quals passarem a descriure a continuació:

La **Rasa 1000** s'inicia al número 2 del carrer dels Assaonadors a la cantonada amb el carrer de Montcada i s'obre fins al núm 42 del mateix carrer, creuant la plaça de la Puntual fins arribar a l'encreuament dels carrers d'en Tantarantana i de la Princesa. Transcorre paral·lela a la línia de façana actual, de la qual dista 70 cm, en direcció NE-SW, en un tram de 164 m. La seva

amplada és de 60 cm, i ha assolit en tot el seu recorregut una fondària de 80 cm.

Inicialment es va procedir a aixecar el paviment de la vorera –UE 1001- format per una primera capa de rajoles rectangulars i una segona capa de preparació de formigó, d'una potència total de 38 cm.

Per sota d'aquesta capa apareixia la UE 1002, formada per un paquet de sauló net de color marró clar barrejat amb bossades d'argiles i restes de material constructiu contemporani, d'una potència de 42 cm.

Davant del núm. 20 del mateix carrer i a una fondària de 66 cm. per sota del nivell de circulació es va localitzar una estructura -UE 1003-, documentada només en planta que apareixia de manera intermitent al llarg de la rasa en direcció NE-SW, en un recorregut de 54,50 m. Aquesta assoleix una amplada que oscil·la entre els 35 i els 60 cm d'ample depenent del tram, sense que arribem a trobar els seus límits. Es troba formada per blocs de pedra de mida mitjana i gran barrejats amb fragments de maons i pedra petita lligats amb morter de calç blanc. Creiem que aquesta estructura podria tractar-se del desviament que es va fer de la Riera de Sant Joan, per a conduir-la al Rec Comtal, datat al segle XII.

La **rasa 2000** s'inicia davant del núm. 26 del carrer dels Assaonadors, on enllaça perpendicularment amb la Rasa 1000, creuant-lo en direcció NW-SE i entrant al carrer dels Cecs de Sant Cugat fins al núm. 12, on gira en direcció N-S fins a l'entrada de l'estació transformadora elèctrica situada en aquesta finca. Aquesta transcorre en 21,30 m. paral·lela a la façana distant d'aquesta 40 cm. La rasa assoleix una amplada de 60 cm. i una fondària de 80 cm.

Aquesta rasa presenta una estratigrafia formada per un primer nivell d'ús que correspon al paviment de la vorera de rajoles i capa de preparació de formigó d'un gruix total de 27 cm., UE 2001, i un segon nivell d'aportació constituït per sauló i argila d'una potència de 53 cm., UE 2002. Cal esmentar que en el creuament del carrer dels Assaonadors, ha estat localitzada la volta de l'actual claveguera encara en ús.

La **Rasa 3000** ha estat practicada al carrer dels Flassaders, entre els números 2 i 6. Aquesta enllaça amb la rasa 1000 a la cantonada del carrer del

Assaonadors i s'estén paral·lela a la línia de façana, distant 10 cm d'aquesta en 13,80 m. fins al carrer de la Princesa. En aquest cas l'amplada de la rasa és igualment de 60 cm. i assoleix una fondària de 80 cm.

L'estratigrafia d'aquesta rasa presenta un primer nivell d'ús d'un total de 28 cm. de potència format per les rajoles del carrer i un capa de preparació de formigó, UE 3001. Directament per sota d'aquest, apareix un nivell d'aportació format per sauló molt solt i de color marró clar –UE 3002- i amb una potència de 52 cm.

La **Rasa 4000** ha estat oberta al centre de la calçada del carrer de Montcada, iniciant-se davant de la finca núm 1, a la cantonada amb el carrer d'en Boquer, Aquesta enllaça amb la rasa 1000 a la cantonada amb el carrer del Assaonadors i s'allarga fins al carrer dels Carders, creuant la placeta d'en Marcús. Ha estat practicada en una llargada de 29,75m. en sentit longitudinal al traçat del mateix carrer. Presenta una amplada de 55 cm i una fondària d'entre 50 i 90 cm. depenent de la presència de serveis.

Un cop aixecat el primer nivell, que correspon a la pavimentació de la calçada del carrer –rajoles rectangulars i formigó- d'un gruix de 25 cm. –UE 4001-, documentem un segon estrat –UE 4002- format, al igual que les rases anteriors, per sauló de color marró i textura solta amb capes d'argila i presència de material constructiu contemporani. Aquest nivell d'aportació té una potència d'entre 25 i 65 cm.

La **Rasa 5000**, practicada al carrer d'en Boquer, s'inicia al núm. 1 del carrer de Montcada, creuant aquest en 3m, i entrant al carrer d'en Boquer, a 55 cm. de la línia de façana actual, en direcció NE-SW. Aquesta rasa s'estén, en una llargada de 22 m, fins al núm. 14 del mateix carrer on es troba l'entrada de l'estació transformadora. Presenta una amplada de 64 cm. i una fondària de 90 cm.

L'estratigrafia és la següent:

UE 5001: paviment de la calçada del carrer format per rajoles rectangulars i una preparació de formigó de 18 cm. amb entrellat de ferro, d'un total de 25 cm.

UE 5002: estrat d'aportació compost per sauló de color marró clar i textura solta, i algunes acumulacions d'argila, barrejades amb restes de material constructiu contemporani. Es tracta del mateix estrat descrit anteriorment a la resta de rases, amb una potència similar -61 cm-.

A una de les bandes de la rasa ha estat localitzat el perfil de la claveguera actual que transcorre perpendicular a la rasa.

La **Rasa 6000** ha estat oberta al carrer de la Princesa. Aquesta s'inicia davant del núm. 37, a la cantonada del carrer dels Flassaders, on enllaça amb la rasa 3000, i s'estén en 61,75 m de llargada fins al núm 47, on creua la plaça de la Puntual fins a l'inici del carrer de Tantarantana.

Amb una amplada de 70 cm i una fondària de 71 cm. presenta la mateixa estratigrafia que les rases anteriors, amb un primer nivell d'ús corresponent al paviment de rajoles i formigó del carrer, -UE 6001- i un segon nivell compost per sauló barrejat amb argiles de color ataronjat, d'una potència de 45 cm.

La **Rasa 7000** ha estat practicada al carrer de Tantarantana, amb inici a la plaça de la Puntual, on enllaça amb les rases 1000 i 6000. Aquesta s'allarga en 151 m. fins al núm. 2 del carrer, a la cantonada amb la plaça de Sant Agustí Vell. Transcorre paral·lela a la línia de façana actual, de la qual dista 55 cm. La rasa, que presenta una amplada de 60 cm i una fondària de 90 cm., es troba travessada per diversos serveis.

L'estratigrafia s'inicia amb un primer estrat format pel paviment del carrer –rajoles rectangulars, seguides d'una capa de preparació de formigó d'un total de 30 cm- i es completa amb un segon nivell compost de sauló de color marró clar barrejat amb argiles també de color marró, d'una potència de 60 cm.

En cap de les 7 rases es detecta cap mena d'estructura antiga, ni estrat arqueològic que es pugui documentar amb fiabilitat, ja que, com hem esmentat, la presència de sauló respondria molt probablement a obres realitzades recentment per a la instal·lació de xarxes subterrànies de serveis; llum, aigua i gas, així com d'alguns trams de claveguera encara en ús. No s'ha pogut

documentar la potència total del nivell de sauló, ja que s'estenia més enllà de la profunditat màxima de les rases

Així doncs considerem que les UE 1002, 2002, 3002, 4002, 5002, 6002 i 7002 serien fruit de l'abocament de terres per tal de tornar a omplir les rases obertes anteriorment.

El dia 22 d'agost de 2005 finalitzen els rebaixos de les rases i com a conseqüència l'actuació arqueològica del control d'aquestes.

DESCRIPCIÓ DELS DIFERENTS ESTRATS.

RASES:

Rasa 1000: Rasa de 164 m de llarg per 60 cm d'ample. Orientada NE-SW. La cota de profunditat és de 80 cm. per sota del nivell del carrer actual (cota: 3,40 m. s.n.m.).

Rasa 2000: Rasa de 21,30 m. de llarg per 60 cm d'ample. Orientada NW-SE. Cota de profunditat: 80 cm de potència. (Cota: 3,50 m. s.n.m.)

Rasa 3000: Rasa de 13,80 m. de llargada per 60 cm. d'amplada. Orientada E-W. Cota de profunditat: 80 cm. de potència (Cota: 3,35 m. s.n.m.)

Rasa 4000: Rasa de 29,75 m. de llarg per 55 cm. d'ample. Orientada E-W. La fondària és de 50-90 cm (3,88-3,60 m. s.n.m.).

Rasa 5000: Rasa de 22 m. de llarg per 64 cm d'ample, traçada en direcció N-S. Assoleix una fondària de 90 cm. (Cota: 3,60 m. s.n.m.).

Rasa 6000: Rasa de 61,75 m. de llarg per 70 cm d'ample, traçada en direcció NW-SE i d'una fondària de 71 cm (Cota: 3,41 m. s.n.m.)

Rasa 7000: Rasa de 151 m. de llarg per 60 cm. d'ample i una fondària de 90 cm. Orientada NE-SW. (Cota: 3,25 m. s.n.m.)

PAVIMENTS:

UE 1001, 2001, 3001. 4001, 5001, 6001, 7001: Paviment de la vorera format per rajoles rectangulars, més capa de preparació de formigó amb una potència total que oscil.la entre els 25 i els 30 cm.

ESTRATS:

UE 1002, 2002, 3002, 4002, 5002, 6002, 7002 : Nivell d'aportació format per sauló net de color marró clar i textura molt solta barrejat amb acumulacions d'argiles de color ataronjat o marró i textura més compacte, i amb una potència que oscil.la entre 25 i els 65 cm. depenent de la rasa.

ESTRUCTURES:

UE 1003: Estructura formada per blocs de pedra de mida mitjana i gran, barrejat amb maons i pedres de mida petita lligats amb morter de calç blanc. Presenta una amplada d'entre 35 i 60 cm depenent del tram de rasa i es localitza a 66 cm del nivell del carrer.

8. CONCLUSIONS

Arran de les tasques de reforç de la xarxa elèctrica, a partir de la canalització en rasa i instal·lació subterrània de tubs que substituïrien els antics serveis, l'empresa **ESPELSA** per encàrrec de la companyia **FECOSA-ENDESA**, va practicar 7 rases d'un total de 460 metres a la calçada i a la vorera dels carrers de Tantarantana, Assaonadors, Cecs de Sant Cugat, Flassaders, Montcada, Boquer i Princesa.

L'actual intervenció estava dirigida a l'avaluació arqueològica del terreny. El resultat un cop realitzat el control de la rasa ha estat el següent:

- les rases (1000-7000), han assolit diferents fondàries al llarg del seu traçat – aquestes oscil·len entre els 25 i els 90 centímetres-. Tot i això aquestes presenten la mateixa estratigrafia: un primer estrat format pel paviment del carrer i la seva preparació (UE 1001,2001,3001, 4001, 5001, 6001, 7001) i un nivell de rebliment de rases de serveis contemporanis format per sauló aportat, barrejat en algunes zones amb bossades d'argila i amb presència de material constructiu contemporani (UE 1002, 2002 3002, 4002, 5002, 6002, 7002).

La rasa 1000 presenta en algun tram del seu recorregut la presència d'una estructura que transcorre en direcció NE-SW, formada per pedres i maons lligats amb morter, d'una amplada que oscil·la entre els 35 i els 60 cm. d'ample, sense que haguem trobat els límits, i documentada només en planta. La cota superior de l'estructura oscil·la entre els 3,36 m. s. n. m. i els 3,39 m. s. n. m. Així doncs, aquests trams es conservaven aproximadament a 65 cm. per sota del nivell de circulació actualment en ús al carrer dels Assaonadors. Tot i que, per les pròpies característiques de la intervenció, l'estructura localitzada es documenta tan sols de forma molt parcial, la informació que es va poder recollir ens ha permès arribar a les següents conclusions.

Pel que fa a la rasa 1000, practicada al carrer del Assaonadors, entre els núms. 2 i 20, hem documentat una estructura que correspondria al desviament que es va fer de la Riera de Sant Joan, al carrer de l'Oli, per a conduir-la al Rec Comptal. Aquesta obra es va portar a terme a l'entorn del 1179. Ignorem però,

les possibles reparacions que aquesta ha patit al llarg del temps. Cal esmentar, que cap tram d'aquesta estructura va quedar afectat per les obres, ja que la canalització dels cables es va situar per sobre d'aquesta.

Pel que fa a les rases 2000-7000 no ens aporten cap mena d'estratigrafia fiable ja que aquestes han estat molt afectades per la instal·lació de serveis moderns i no presenten cap mena d'estructura antiga que es pugui documentar Així doncs, malgrat la intervenció, no hem pogut documentar cap estructura arqueològica corresponent a cap fase d'ocupació d'aquests carrers. No ha estat localitzada cap resta corresponent a estructures que possiblement es trobarien en el subsòl i que han estat documentades en excavacions anteriors. De fet, les pròpies característiques de la intervenció (l'escassa profunditat a què s'ha instal·lat la canalització elèctrica, la reduïda amplada de les rases i l'abundant presència de serveis) han dificultat l'obtenció de més resultats per a respondre els interrogants plantejats al voltant del poblament i de l'urbanisme de la zona al llarg de la història. En qualsevol cas, però, cal no descartar la possibilitat que hi hagi restes arqueològiques a la zona on han estat practicades les rases 2000, 3000, 4000, 5000, 6000 i 7000 en un nivell inferior als 3'88 / 3'25 m. s. n. m. a què s'ha aprofundit.

Així doncs, caldrà esperar futures intervencions que aportin noves dades per poder avançar en la història d'aquest barri i de la ciutat.

9. BIBLIOGRAFÍA

- AA. VV. (1969-1980): *Gran enciclopèdia catalana*. 15 vol. Edicions 62 – Enciclopèdia Catalana, S. A. Barcelona.
- AA. VV. (1982): *Gran geografia comarcal de Catalunya. Volum 8: El Barcelonès i el Baix Llobregat*. Fundació Enciclopèdia Catalana. Barcelona.
- AA. VV. (2001): *La construcció de la gran Barcelona: l'obertura de la Via Laietana 1908-1958*. Museu d'Història de la Ciutat. Barcelona.
- AGUELO i MAS, Jordi; HUERTAS i ARROYO, Josefa; i PUIG i VERDAGUER, Ferran (2005): “Santa Caterina de Barcelona: assaig d'ocupació i evolució”. *Quaderns d'arqueologia i història de la ciutat de Barcelona*. Museu d'Història de la Ciutat, Barcelona, època II, núm. 01: pàg. 11-43.
- ALCUBIERRE, D.; CAMARASA, V.; FERRER, C.; HINOJO, E.; MATAS, O.; MEDINA, E.; PIERA, J.; ORRI, E.; SÁNCHEZ, J.; i SUAÚ, L. (2005): *Memòria de la intervenció arqueològica del projecte d'infraestructures troncal (RSU) des del carrer Carders a la central de RSU, en el Mercat de Santa Caterina, al Districte de Ciutat Vella, de Barcelona*. Àrea de Coneixement i Recerca. Generalitat de Catalunya. Treball inèdit.
- AMADES, Joan (1984): *Històries i llegendes de Barcelona. Passejada pels carrers de la ciutat vella. Volum II*. Edicions 62. Barcelona.
- BACARIA i MARTÚS, Albert; i PAGÈS i BUISÀN, Emília (1996): *Memòria de la intervenció arqueològica a l'antic convent de Sant Agustí de Barcelona*. Àrea de Coneixement i Recerca. Generalitat de Catalunya. Treball inèdit.
- BANKS, Philip (1992): “L'estructura urbana de Barcelona, 714-1300”. A: *Història de Barcelona. Volum 2. La formació de la Barcelona medieval*. Dirigida per Sobrequés i Callicó, Jaume. Enciclopèdia Catalana i Ajuntament de Barcelona. Barcelona. Pàg. 25-71.

- BORDAS TISSIER, Anna; i TORRES GARCIA, Genard (2006): *Memòria conjunta de les intervencions arqueològiques a: Ampliació de l'avinguda Cambó. Ciutat Vella, Barcelona (codi MHCB: 18/01; 02/02); Ampliació de l'avinguda Cambó/Gombau 1-3. Ciutat Vella, Barcelona (codi MHCB: 61/02)*. Àrea de Coneixement i Recerca. Generalitat de Catalunya. Treball inèdit.
- CARANDINI, Andrea (1997): *Historias en la tierra. Manual de excavación arqueológica*. Crítica. Barcelona.
- CUBELES i BONET, Albert; i PUIG i VERDAGUER, Ferran (2004): "Les fortificacions de Barcelona". A: AA. VV. *Abajo las murallas!!! 150 anys de l'enderroc de les muralles de Barcelona*. Institut de Cultura - Museu d'Història de la Ciutat - Ajuntament de Barcelona. Barcelona.
- FABRE, Jaume; i HUERTAS CLAVERIA, Josep Maria (1977): *Tots els barris de Barcelona. Volum V: L'Eixample i la Barcelona Vella*. Edicions 62. Barcelona.
- FÀBREGAS i ESPADALER, Marta [1998 o post]: *Memòria de l'excavació arqueològica d'urgència al Convent de Sant Agustí (Barcelona). Novembre - Desembre de 1998*. Àrea de Coneixement i Recerca. Generalitat de Catalunya. Treball inèdit.
- FÀBREGAS i ESPADALER, Marta (2002): *Memòria tècnica del sondeig arqueològic realitzat al nord del solar de Fonollar, 13 (Barcelona). Octubre del 1999*. Àrea de Coneixement i Recerca. Generalitat de Catalunya. Inèdita.
- FLORENÇA i PUCHOL, Francesc X. (2002): *Memòria del seguiment arqueològic al: "Carrer d'en Boquer, 5". (Barri de la Ribera, Barcelona)*. Àrea de Coneixement i Recerca. Generalitat de Catalunya. Treball inèdit.
- GARCIA ESPUCHE, Albert; i GUÀRDIA BASSOLS, Manuel (1986): *Espai i societat a la Barcelona preindustrial*. Edicions de la Magrana. Barcelona.
-

- GENERALITAT DE CATALUNYA. DEPARTAMENT DE POLÍTICA TERRITORIAL I OBRES PÚBLIQUES: *Hipermapa. Atlas electrònic de Catalunya*. Data de la darrera actualització: 24/11/2005. <<http://www10.gencat.net/ptop/AppJava/cat/actuacions/territori/hipermapa.jsp>> (consultada el 22 de març de 2006).
- GRANADOS, J. O., coord. (1989): *Sondeig arqueològic a l'avinguda Cambó (Barcelona). 1984-1985*. Àrea de Coneixement i Recerca. Generalitat de Catalunya. Treball inèdit.
- GRANADOS, Oriol (1991): "Estructura urbana de la ciutat romana". A: *Història de Barcelona. Volum 1. La ciutat antiga*. Dirigit per Sobrequés i Callicó, Jaume. Enciclopèdia Catalana i Ajuntament de Barcelona. Barcelona. Pàg. 139-201.
- GRANADOS, J. O., coordinador (1993): *Antic convent i caserna de Sant Agustí. Estudi històric-arqueològic. Març – Maig 1993*. Àrea de Coneixement i Recerca. Generalitat de Catalunya. Treball inèdit.
- GUÀRDIA, Manuel; i GARCIA ESPUCHE, Albert (1992): "Consolidació d'una estructura urbana; 1300-1516". A: *Història de Barcelona. Volum 3: La ciutat consolidada (segles XIV i XV)*. Dirigit per Sobrequés i Callicó, Jaume. Enciclopèdia Catalana i Ajuntament de Barcelona. Barcelona. Pàg. 35-72.
- HARRIS, Edward C. (1991): *Principios de estratigrafía arqueológica*. Crítica. Barcelona.
- HUERTAS ARROYO, Josefa; i MORER DE LLORENS, Jordi (1999): *Memòria de la intervenció arqueològica al mercat de Santa Caterina (Barcelona, Barcelonès). Desembre 1997 / Març 1998*. Àrea de Coneixement i Recerca. Generalitat de Catalunya. Treball inèdit.
- HURTADO, Víctor; MESTRE, Jesús; i MISERACHS, Toni (1995): *Atlas d'història de Catalunya*. Edicions 62. Barcelona.
- MARSINIACH TIRVIÓ, Montserrat (1989): "Urbanisme i societat a Barcelona a mitjan segle XIV: la plaça del Blat". A: *Història urbana del*

Pla de Barcelona. Volum I. Actes del II Congrés d'Història del Pla de Barcelona celebrat a l'Institut Municipal d'Història els dies 6 i 7 de desembre de 1985. Institut Municipal d'història. Ajuntament de Barcelona. Barcelona. Pàg. 119-131.

- MARTÍN i MENÉNDEZ, Albert [1997 o posterior]: *Memòria del seguiment arqueològic realitzat al solar del carrer del Comerç, 7 de Barcelona. Abril i Maig de 1997.* Àrea de Coneixement i Recerca. Generalitat de Catalunya. Treball inèdit.
- MIRÓ i ALAIX, Carme (2005): “Balanz anual de l’activitat arqueològica a la ciutat (setembre 2003 - desembre 2004)”. *Quaderns d’arqueologia i història de la ciutat de Barcelona*, Museu d’Història de la Ciutat, Barcelona, època II, any 2005, núm. 01: pàg. 133-149.
- PIERA i SANCERNI, Joan [1998 o posterior]: *Memòria tècnica de la intervenció arqueològica al Carrer Fonollar, 13 (Barcelona), Codi 81/98.* Àrea de Coneixement i Recerca. Generalitat de Catalunya. Treball inèdit.
- PUIG i VERDAGUER, Ferran (1999): “Món funerari de Bàrcino”. A: AA. VV. *Del romà al romànic. Història, art i cultura de la Tarraconense mediterrània entre els segles IV i X.* Enciclopèdia Catalana, S. A. Barcelona. Pàg. 265-270.
- SANZ PARERA, Miquel (1988): *El Pla de Barcelona. Constitució i característiques físiques.* Amelia Romero, editora. Sant Cugat del Vallès.
- SIMON VILARDAGA, Sara (2005): “Una adoberia del segle XIX al carrer Tiradors”. *Quaderns d’arqueologia i història de la ciutat de Barcelona*, Museu d’Història de la Ciutat, Barcelona, època II, any 2005, núm. 01: pàg. 126-131.
- VILA i CARABASSA, Josep M. (1999): *Memòria intervenció arqueològica realitzada al Carrer Comerç núm. 7 (Intervenció 2032).* Barcelona, Barcelonès. 24 de novembre de 1997 a 24 de gener de 1998. Àrea de Coneixement i Recerca. Generalitat de Catalunya. Treball inèdit.

10. REPERTORI ESTRATIGRÀFIC

Fitxa d'Unitat Estratigràfica				UE :1001	
Sector: : C/ dels Assaonadors, 2-42		Fase:		Cronologia: s. XX.	
DEFINICIÖ :	Nivell d'ús				
DESCRIPCIÖ :	Paviment de la vorera del carrer format per rajoles i capa de preparació de formigó amb una potència de 38cm.				
MATERIAL DIRECTOR :					
SEQÜÈNCIA FÍSICA :	Igual a	2001, 3001, 4001, 5001, 6001, 7001		Equivalent a	
	Rebleix a			Es reblert per	
	Cobreix a	1002		Es cobert per	
	Talla a			Tallat per	
	Es recolza a			Se li recolza	
	S'entrega a			Se li entrega	

Fitxa d'Unitat Estratigràfica				UE :1002	
Sector: : C/ dels Assaonadors, 2-42		Fase:		Cronologia: s. XX.	
DEFINICIÖ :	Nivell d'aportació				
DESCRIPCIÖ :	Sauló barrejat amb argiles amb presència de material constructiu contemporani de 42 cm. de potència				
MATERIAL DIRECTOR :					
SEQÜÈNCIA FÍSICA :	Igual a	2002, 2003, 2004, 2005, 2006, 2007		Equivalent a	
	Rebleix a			Es reblert per	
	Cobreix a			Es cobert per	1001
	Talla a			Tallat per	
	Es recolza a			Se li recolza	
	S'entrega a			Se li entrega	

Fitxa d'Unitat Estratigràfica				UE :1003	
Sector: : C/ dels Assaonadors, 2-42		Fase:		Cronologia: s. XII.	
DEFINICIÖ :	Estructura				
DESCRIPCIÖ :	Formada per blocs de pedra de mida gran i petita barrejats amb maons i pedres petites lligades amb morter de calç blanc, Amplada d'entre 35 i 60 cm, Cota				
MATERIAL DIRECTOR :					
SEQÜÈNCIA FÍSICA :	Igual a			Equivalent a	
	Rebleix a			Es reblert per	
	Cobreix a			Es cobert per	1002
	Talla a			Tallat per	
	Es recolza a			Se li recolza	
	S'entrega a			Se li entrega	

Fitxa d'Unitat Estratigràfica				UE :2001	
Sector: : C/ dels Cecs de Sant Cugat, 12		Fase:		Cronologia: s. XX.	
DEFINICIÖ :	Nivell d'ús				
DESCRIPCIÖ :	Paviment de la vorera del carrer format per rajoles i capa de preparació de formigó amb una potència de 27cm.				
MATERIAL DIRECTOR :					
SEQÜÈNCIA FÍSICA :	Igual a	1001, 3001, 4001, 5001, 6001, 7001	Equivalent a		
	Rebleix a		Es reblert per		
	Cobreix a	2002	Es cobert per		
	Talla a		Tallat per		
	Es recolza a		Se li recolza		
	S'entrega a		Se li entrega		

Fitxa d'Unitat Estratigràfica				UE :2002	
Sector: : C/ dels Cecs de Sant Cugat, 12		Fase:		Cronologia: s. XX.	
DEFINICIÖ :	Nivell d'aportació				
DESCRIPCIÖ :	Sauló barrejat amb argiles d'una potència de 53 cm.				
MATERIAL DIRECTOR :					
SEQÜÈNCIA FÍSICA :	Igual a	1002, 3002, 4002, 5002, 6002, 7002	Equivalent a		
	Rebleix a		Es reblert per		
	Cobreix a	1002	Es cobert per	2001	
	Talla a		Tallat per		
	Es recolza a		Se li recolza		
	S'entrega a		Se li entrega		

Fitxa d'Unitat Estratigràfica				UE :3001	
Sector: : C/ dels Flassaders, 2-6		Fase:		Cronologia: s. XX.	
DEFINICIÖ :	Nivell d'aportació				
DESCRIPCIÖ :	Paviment de la vorera del carrer format per rajoles i capa de preparació de formigó amb una potència de 28cm.				
MATERIAL DIRECTOR :					
SEQÜÈNCIA FÍSICA :	Igual a	1001, 2001, 4001, 5001, 6001, 7001	Equivalent a		
	Rebleix a		Es reblert per		
	Cobreix a	3002	Es cobert per		
	Talla a		Tallat per		
	Es recolza a		Se li recolza		
	S'entrega a		Se li entrega		

Fitxa d'Unitat Estratigràfica				UE :3002	
Sector: : C/ dels Flassaders, 2-6		Fase:		Cronologia: s. XX.	
DEFINICIÖ :	Nivell d'aportació				
DESCRIPCIÖ :	Sauló d'una potencia 52 cm.				
MATERIAL DIRECTOR :					
SEQÜÈNCIA FÍSICA :	Igual a	1002, 2002, 4002, 5002, 6002, 7002	Equivalent a		
	Rebleix a		Es reblert per		
	Cobreix a		Es cobert per	3001	
	Talla a		Tallat per		
	Es recolza a		Se li recolza		
	S'entrega a		Se li entrega		
Fitxa d'Unitat Estratigràfica				UE :4001	
Sector: : C/ de Montcada,1-placeta d'en Marcús		Fase:		Cronologia: s. XX.	
DEFINICIÖ :	Nivell d'ús				
DESCRIPCIÖ :	Paviment de la vorera del carrer format per rajoles i capa de preparació de formigó amb una potència de 25cm.				
MATERIAL DIRECTOR :					
SEQÜÈNCIA FÍSICA :	Igual a	1001, 2001, 3001, 5001, 6001, 7001	Equivalent a		
	Rebleix a		Es reblert per		
	Cobreix a	4002	Es cobert per		
	Talla a		Tallat per		
	Es recolza a		Se li recolza		
	S'entrega a		Se li entrega		

Fitxa d'Unitat Estratigràfica				UE :4002	
Sector: : C/ de Montcada,1-placeta d'en Marcús		Fase:		Cronologia: s. XX.	
DEFINICIÖ :	Nivell d'aportació				
DESCRIPCIÖ :	Sauló barrejat amb argiles amb presència de material constructiu contemporani d'entre 25 i 65 cm. de potència				
MATERIAL DIRECTOR :					
SEQÜÈNCIA FÍSICA :	Igual a	1002, 2002, 3002, 5002, 6002, 7002	Equivalent a		
	Rebleix a		Es reblert per		
	Cobreix a		Es cobert per	4001	
	Talla a		Tallat per		
	Es recolza a		Se li recolza		
	S'entrega a		Se li entrega		

Fitxa d'Unitat Estratigràfica				UE :5001
Sector: : C/ d'en Boquer,		Fase:	Cronologia: s. XX.	
14				
DEFINICIÖ :	Nivell d'ús			
DESCRIPCIÖ :	Paviment de la vorera del carrer format per rajoles i capa de preparació de formigó amb una potència de 25cm.			
SEQÜÈNCIA FÍSICA :	Igual a	1001, 2001, 3001, 4001, 6001, 7001	Equivalent a	
	Rebleix a		Es reblert per	
	Cobreix a	5002	Es cobert per	
	Talla a		Tallat per	
	Es recolza a		Se li recolza	
	S'entrega a		Se li entrega	

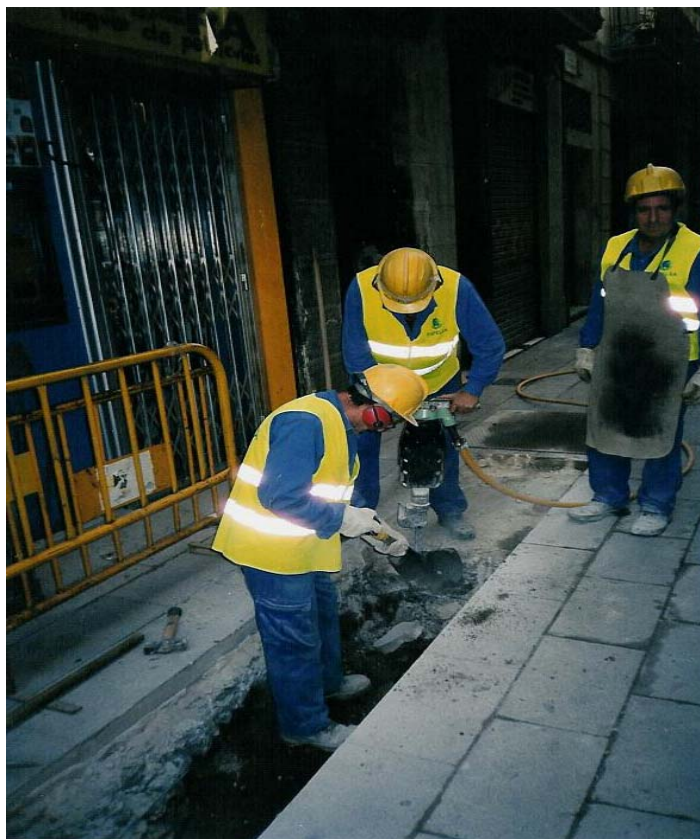
Fitxa d'Unitat Estratigràfica				UE :5002
Sector: : C/ d'en Boquer,		Fase:	Cronologia: s. XX.	
14				
DEFINICIÖ :	Nivell d'aportació			
DESCRIPCIÖ :	Sauló barrejat amb argiles amb presència de material constructiu contemporani d'entre 25 i 61 cm. de potència			
MATERIAL DIRECTOR :				
SEQÜÈNCIA FÍSICA :	Igual a	1002, 2002, 3002, 4002, 6002, 7002	Equivalent a	
	Rebleix a		Es reblert per	
	Cobreix a		Es cobert per	5001
	Talla a		Tallat per	
	Es recolza a		Se li recolza	
	S'entrega a		Se li entrega	

Fitxa d'Unitat Estratigràfica				UE :6001
Sector: : C/ de la		Fase:	Cronologia: s. XX.	
Princesa, 37-47				
DEFINICIÖ :	Nivell d'ús			
DESCRIPCIÖ :	Paviment de la vorera del carrer format per rajoles i capa de preparació de formigó amb una potència de 26cm.			
MATERIAL DIRECTOR :				
SEQÜÈNCIA FÍSICA :	Igual a	1001, 2001, 3001, 4001, 5001, 7001	Equivalent a	
	Rebleix a		Es reblert per	
	Cobreix a	6002	Es cobert per	
	Talla a		Tallat per	
	Es recolza a		Se li recolza	
	S'entrega a		Se li entrega	

Fitxa d'Unitat Estratigràfica				UE :6002	
Sector: C/ de la Princesa, 37-47		Fase:		Cronologia: s. XX.	
DEFINICIÖ :	Nivell d'aportació				
DESCRIPCIO :	Sauló barrejat amb argiles de color ataronjat d'una potencia de 45 cm.				
MATERIAL DIRECTOR :					
SEQÜÈNCIA FÍSICA :	Igual a	1002, 2002, 3002, 4002, 5002, 7002	Equivalent a		
	Rebleix a		Es reblert per		
	Cobreix a		Es cobert per	6001	
	Talla a		Tallat per		
	Es recolza a		Se li recolza		
	S'entrega a		Se li entrega		
Fitxa d'Unitat Estratigràfica				UE :7001	
Sector: C/ d'en Tantarantana, 2-32		Fase:		Cronologia: s. XX.	
DEFINICIÖ :	Nivell d'ús				
DESCRIPCIO :	Paviment de la vorera del carrer format per rajoles i capa de preparació de formigó amb una potencia de 30 cm.				
MATERIAL DIRECTOR :					
SEQÜÈNCIA FÍSICA :	Igual a	1001, 2001, 3001, 4001, 5001, 6001	Equivalent a		
	Rebleix a		Es reblert per		
	Cobreix a	7002	Es cobert per		
	Talla a		Tallat per		
	Es recolza a		Se li recolza		
	S'entrega a		Se li entrega		
Fitxa d'Unitat Estratigràfica				UE :7002	
Sector: C/ d'en Tantarantana, 2-32		Fase:		Cronologia: s. XX.	
DEFINICIÖ :	Nivell d'aportació				
DESCRIPCIO :	Sauló barrejat amb argiles de color marró d'una potencia de 60 cm.				
MATERIAL DIRECTOR :					
SEQÜÈNCIA FÍSICA :	Igual a	1002, 2002, 3002, 4002, 5002, 6002	Equivalent a		
	Rebleix a		Es reblert per		
	Cobreix a		Es cobert per	7001	
	Talla a		Tallat per		
	Es recolza a		Se li recolza		
	S'entrega a		Se li entrega		

11. DOCUMENTACIÓ GRÀFICA

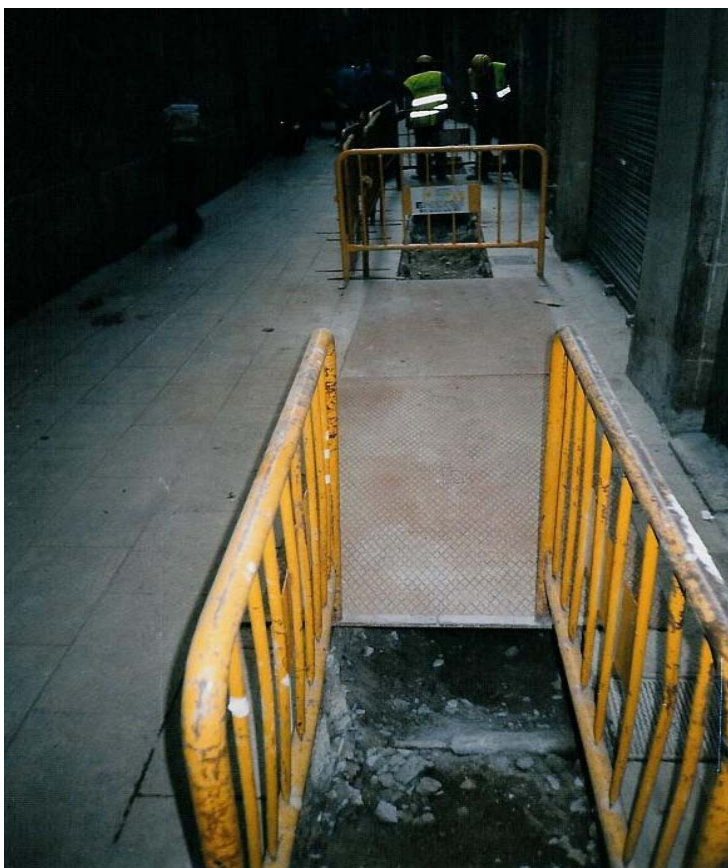
11.1 Documentació fotogràfica



F1.Rasa 1000. C/ dels Assaonadors. Aixecant paviment amb martell pneumàtic.



F2.Rasa 1000. C/ dels Assaonadors. Tram de rasa finalitzada.



F3.Rasa 2000. C/ dels Cecs de Sant Cugat. Tram de rasa finalitzada.



- **F4.**Rasa 2000. C/ dels Cecs de Sant Cugat. Tram de rasa que arriba fins a l'estació transformadora. Finalitzat.



- **F5.**Rasa 3000. C/ dels Flassaders. Rasa finalitzada.



- **F6.**Rasa 4000. C/ de Montcada. Rasa finalitzada.



F7.Rasa 5000. C/ d'en Boquer. Rasa finalitzada.



F8.Rasa 6000. C/ de la Princesa. Rasa finalitzada.



F9.Rasa 7000. C/ d'en Tantarantana. Enllaç amb la rasa 6000 a la cantonada amb el C/ de la Princesa.



- **F10.**Rasa 7000. C/ d'en Tantarantana. Buidant rasa amb màquina.



F11.Rasa 7000. C/ d'en Tantarantana. Rasa finalitzada.

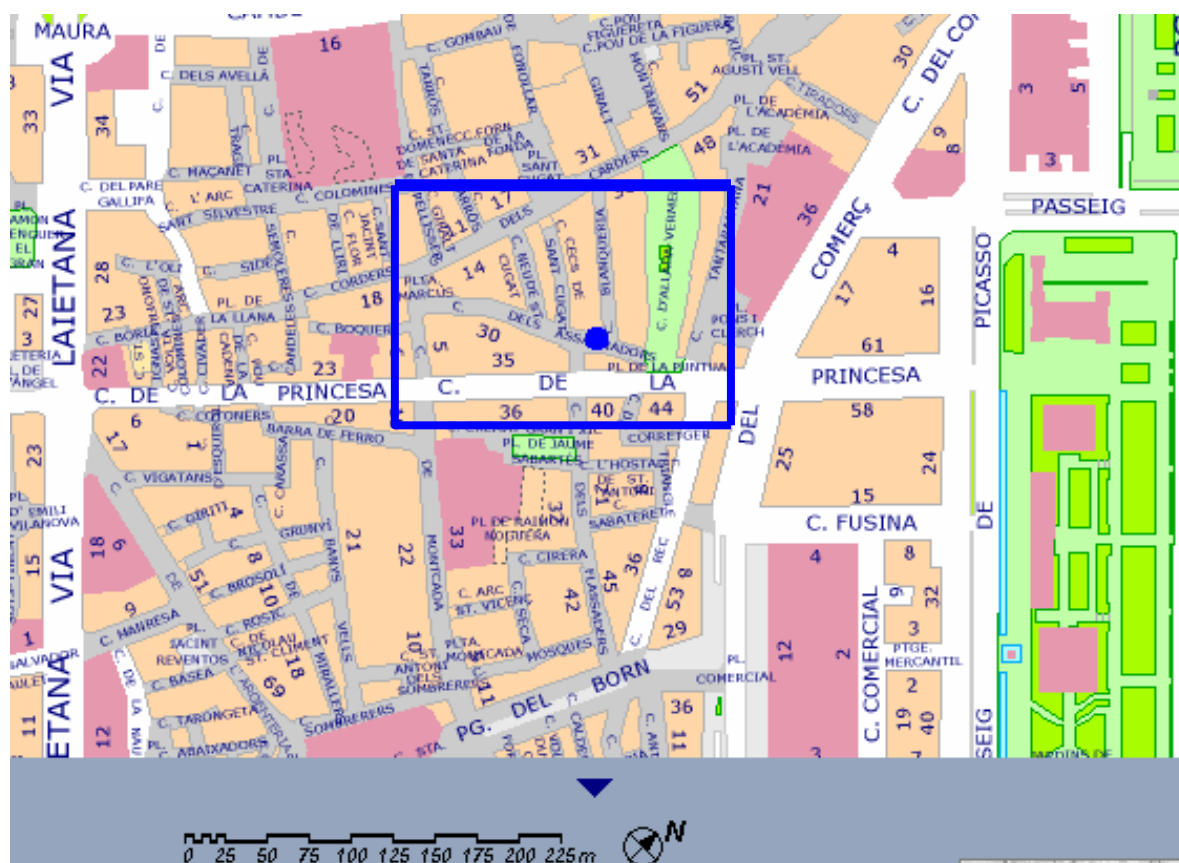


F.12. Rasa 1000. Carrer del Assaonadors. Estructura 1003.



F.13. Rasa 1000. Carrer del Assaonadors. Estructura 1003.

F11.2. Documentació planimètrica



- Fig 1. . Plànol on es localitza la zona on es va realitzar la intervenció

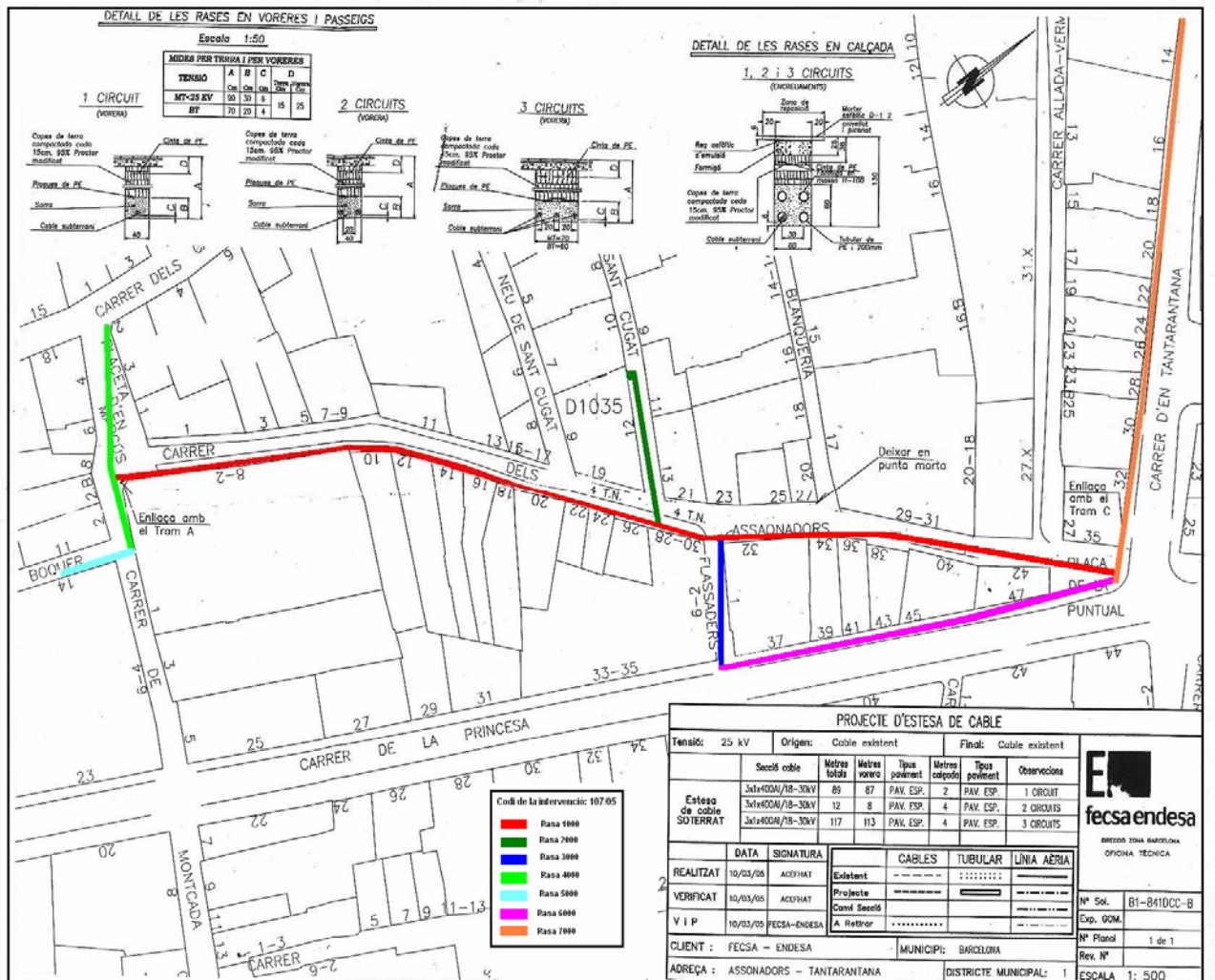
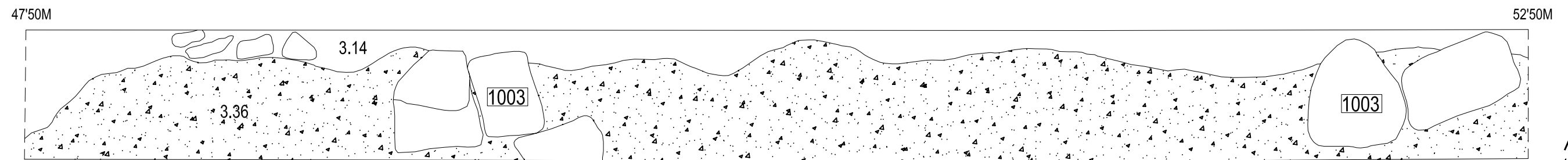
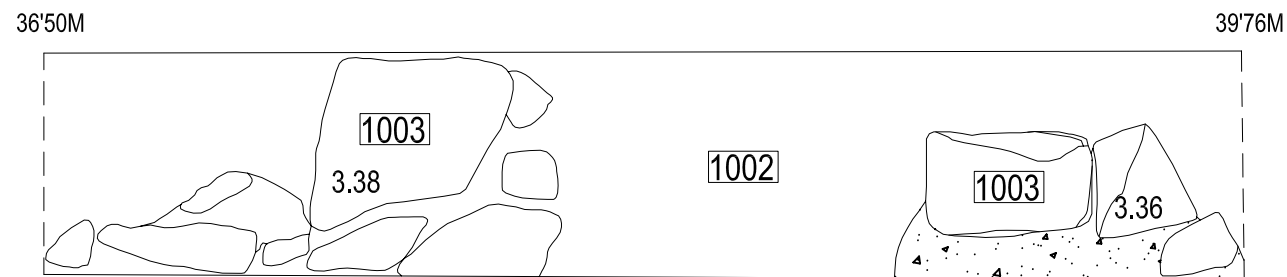
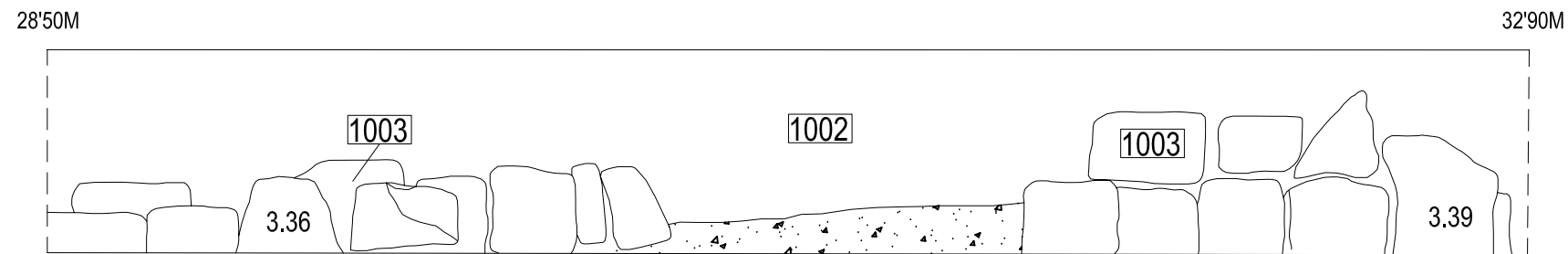
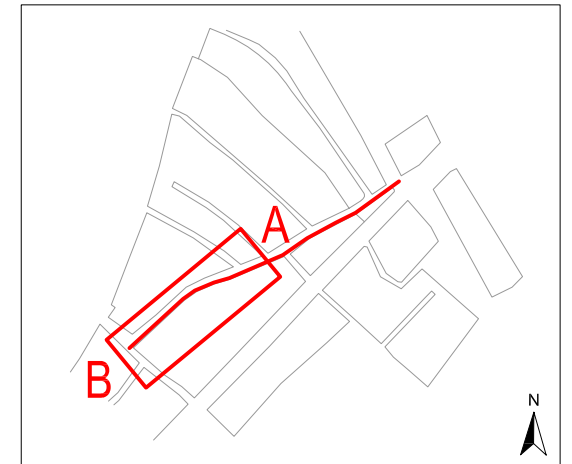
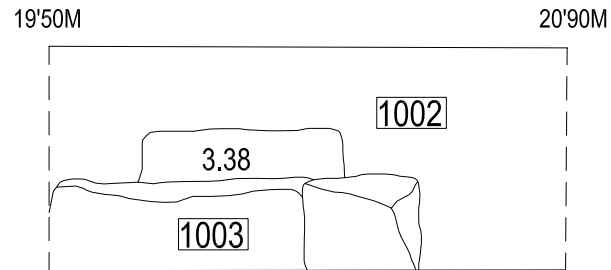
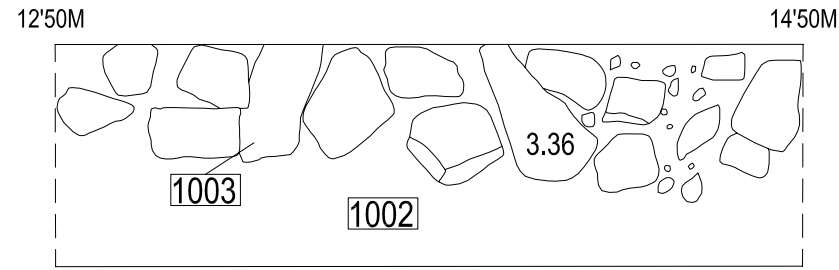


Fig 2. Plànol de la companyia FECSA-ENDESA amb les rases efectuades situades als Carrers Assaonadors, Cecs de Sant Cugat, Flassaders, Montcada, Boquer, Princesa i Tantarantana

A



B